

NOTAS A LOS ESTADOS FINANCIEROS

**Sector Central del Poder Ejecutivo del Gobierno del Estado de México (“el Gobierno”)
y por el período terminado el 31 de diciembre de 2018**

(Cifras presentadas en miles de pesos mexicanos \$)

(Las notas que se acompañan a los estados financieros al 31 de diciembre de 2018, forman parte integrante de dichos estados y se presentan comparativas con las del año 2017; las cifras correspondientes a este último año no incluyen comentarios y se presentan solo para efectos de comparación.)

A) NOTAS DE DESGLOSE

I. NOTAS AL ESTADO DE SITUACIÓN FINANCIERA AL 31 DE DICIEMBRE DE 2018

I.1 EFECTIVO Y EQUIVALENTES

Este rubro incluye el efectivo en caja, bancos, fondos fijos de caja y las inversiones en instituciones financieras.

CONCEPTO	2018	2017
Bancos/Tesorería	4,052,446.7	3,215,188.9
Efectivo	13,310.9	15,736.2
TOTAL:	4,065,757.6	3,230,925.1

Bancos/Tesorería

CONCEPTO	2018	2017
BBVA Bancomer, S.A.	1,976,746.6	1,510,979.7
Banorte, S.A.	391,230.0	320,635.5
Banamex, S.A.	361,835.9	318,124.8
Scotiabank, S.A.	276,784.2	202,136.2
Banco del Bajío, S.A.	253,244.8	189,514.8
Santander Serfín, S.A.	225,600.6	347,142.3
Banco Interacciones, S.A.	154,941.4	44,361.1
Banco Azteca, S.A.	147,450.2	115,543.3
HSBC, S.A.	110,149.1	79,793.1
Bansefi, S.A.	55,492.1	26,986.1
Banca Afirme, S.A.	48,445.0	38,919.2
CI Banco, S.A.	34,069.6	16,971.5
Banco Banregio, S.A.	14,611.9	2,841.2
Banca Mifel, S.A.	952.1	0.0
Banco Inbursa, S.A.	708.2	1,055.2
IXE Banco, S.A.	121.3	121.2
Banco Multiva, S.A.	63.7	63.7
TOTAL:	4,052,446.7	3,215,188.9

I.2 DERECHOS A RECIBIR EFECTIVOS O EQUIVALENTES

Este rubro se integra por las cuentas por cobrar y por los deudores diversos, por cobrar, a corto plazo, los cuales representan los derechos a favor del Gobierno y por inversiones financieras (valores) , por operaciones financieras efectuadas con Organismos Auxiliares, HH.ayuntamientos, Organismos Autónomos y Asociaciones y por las asignaciones sujetas a comprobación. Este rubro se integra como sigue:

CONCEPTO	2018	2017
Inversiones Financieras de Corto Plazo	3,235,260.1	3,762,742.8
Deudores Diversos por Cobrar a Corto Plazo	2,633,138.3	1,462,124.6
Cuentas por Cobrar a Corto Plazo	655,766.4	945,301.8
TOTAL :	6,524,164.8	6,170,169.2

Los saldos en las cuentas de inversión de recursos federales y de recursos estatales se integran como sigue:

Inversiones Financieras a Corto Plazo

CONCEPTO	2018	2017
Inversiones GEM	1,037,242.4	1,932,630.3
Proyectos Desarrollo Regional	788,886.9	0.0
Fondo de Aportaciones Múltiples	465,749.9	174,235.0
Fortalecimiento Financiero	331,262.0	284,087.9
Operación y Mantenimiento, programa Seguridad y Monitoreo Estado de México	126,266.8	0.0
Subsidios Federales para Organismo Descentralizados Estatales CECYTEM	95,647.8	0.0
Subsidio Federal para Organismos Descentralizados COBAEM	80,785.1	0.0
Programa de Agua Potable, Drenaje y Tratamiento, Apartado Urbano	69,972.5	0.0
Fondo de Fortalecimiento para la Infraestructura Estatal y Municipal	42,539.6	424,692.7
Proyecto de Ferrocarril Suburbano	26,820.2	26,820.6
Fondo de Aportaciones para la Infraestructura Social	25,821.7	6,778.1
Programa para el Fortalecimiento de la Calidad Educativa Tipo Básico	24,412.4	0.0
Programa de Agua Potable, Drenaje y Tratamiento, Apartado Rural	21,373.9	0.0
Programa Nacional de Prevención del Delito	20,953.2	0.0
Proyectos de Desarrollo Integral de Organismos Operadores de Agua	17,069.9	0.0
Fondos Concursables Infraestructura Educación Media Superior	12,653.9	0.0
Telebachillerato Comunitario	12,018.2	0.0
Socorro de Ley Cuota Alimentaria	10,492.7	9,891.1
Instituto de Capacitación y Adiestramiento para el Trabajo Industrial ICATI	8,018.3	7,413.9
Fondo Metropolitano del Valle de México	7,043.6	7,173.4
Fondo de Aportaciones para los Servicios de Salud	5,247.4	18,733.3
Fondo de Aportaciones para la Seguridad Pública de los Estados	4,294.8	39,579.6
Fondo de Aportaciones para la Nómina Educativa y Gasto Operativo	686.9	349,669.7
Fondo de Modernización para la Educación Superior	0.0	149,807.8
Socorro de Ley Ramo 36 Seguridad Pública	0.0	2,972.2
Socorro de Ley Ramo 4 Secretaría de Gobernación	0.0	15,236.8
Construcción del Conservatorio de Música del Estado de México	0.0	22,955.5
Programas Regionales	0.0	111,303.0
Fondo para la Accesibilidad para el Transporte Publico a Personas Discapacitadas	0.0	81,836.3
Programa para el Desarrollo Profesional Docente	0.0	40,500.9
Seguro Médico Siglo XXI	0.0	26,047.3
Remodelación Parque Sedue Municipio de Ixtlahuaca	0.0	10,958.0
Apoyo a Instituciones Educativas de Cultura	0.0	8,820.3
Programa de Ciencias	0.0	5,992.0
Festival de las Almas	0.0	4,607.1
TOTAL :	3,235,260.1	3,762,742.8

Cuentas por Cobrar a Corto Plazo

C O N C E P T O	2018	2017
Otras Cuentas por Cobrar	614,907.8	0.0
Organismos Auxiliares	18,798.9	468,115.6
H. Ayuntamientos	12,491.6	178,661.0
Organos Autónomos	9,568.1	7,874.8
Cheques Devueltos	0.0	290,650.3
T O T A L :	655,766.4	945,301.7

Deudores Diversos por Cobrar a Corto Plazo

C O N C E P T O	2018	2017
Anticipos de Gastos a Comprobar	1,000,419.7	931,516.3
Otros Deudores Diversos	541,381.6	513,301.5
Anticipos a Ayuntamientos	15,396.4	15,396.4
Secretaría de Cultura	0.0	1,895.6
Deudores Diversos por Cobrar a Corto Plazo	0.0	14.8
T O T A L :	1,557,197.7	1,462,124.6

La antigüedad de los saldos que integran el rubro de Deudores Diversos 31 de diciembre de 2018 es el siguiente:

CONCEPTO	90 días	180 días	menor o igual a 365 días	mayor a 365 días	Total
Anticipos de Gastos a Comprobar	301,125.9	244,032.3	389,389.3	65,872.2	1,000,419.7
Otros Deudores Diversos	170.7	541,210.9			541,381.6
Anticipos a Ayuntamientos			15,396.4		15,396.4
TOTAL	301,296.6	785,243.2	404,785.7	65,872.2	1,557,197.7

I.3 DERECHOS A RECIBIR BIENES O SERVICIOS

Este rubro representa los anticipos otorgados por el Gobierno a corto plazo, sujetos a comprobación o amortización por parte de proveedores y contratistas.

Anticipos a Contratistas (obras)

CONCEPTO	2018	2017
ULSA Consorcio Urbanista e Inmobiliario, S.A.	44,689.0	56,240.5
Vías Concesionadas de Norte, S.A. de C.V.	42,943.8	0.0
Promotora y Desarrolladora Mexicana, S.A. de C.V.	37,607.2	46,540.1
Ten Infraestructura México, S.A.P.I. de C.V.	27,783.6	213,323.3
Infraestructura y Desarrollo Integral DICSSA, S.A. de C.V.	21,540.5	0.0
Quetzal Ingeniería, S.A. de C.V.	21,204.7	12,411.6
ESCODEM, S.A. de C.V.	18,322.4	2,319.1
Montenez, S.A. de C.V.	15,917.0	11,401.4
Grupo Constructor D Siete, S.A. de C.V.	14,542.4	56.3
Inmobiliaria, Ingeniería y Servicios, S.A. de C.V.	12,541.1	590.4
Omeve Ingeniería, S.A. de C.V.	11,306.6	0.0
Urbanizaciones Turmalina, S.A. de C.V.	10,196.0	0.0
Construcciones y Edificaciones Mac, S.A. de C.V.	9,548.6	0.0
Infraestructura y Servicios de México L&C, S.A. de C.V.	9,524.6	0.0
Dycmaco, S. de R.L. de C.V.	9,049.0	9,564.4
Dinámica Infraestructura Industrial, S.A. de C.V.	8,760.8	13,996.3
Tark Construcciones y Comercializadora, S.A. de C.V.	8,045.0	0.0
Construcciones y Contadores Asociados, S.A. de C.V.	8,009.1	0.0
Constructora de Obra Civiles y Marítimas IV JADI, S.A. de C.V.	7,886.1	0.0
Klippher Construcciones, S.A. de C.V.	7,317.2	7,317.2
Kiansa, S.A. de C.V.	7,165.7	0.0
Construcciones y Proyectos Mega, S.A. de C.V.	6,986.8	0.0
Proyectos e ingeniería Eléctrica Mardam, S.A. de C.V.	6,567.3	0.0
Proyecciones en Obra Civil y Carreteras Beta, S.A. de C.V.	6,347.8	0.0
Proviconsa, S.A. de C.V.	6,297.3	0.0
Estrategias Constructivas Corzu, S.A. de C.V.	6,222.5	7,486.0
Construcciones Cufesi, S.A. de C.V.	6,079.0	8,259.6
Ingeniería Alternativa y Proyectos, S.A. de C.V.	5,966.0	9,982.8
Diseño, Construcción y Control de Calidad, S.A. de C.V.	5,708.6	0.0
Proyectos de Renovación Arquitectonica para Transformación Integral S.A. de C.V.	5,204.2	0.0
Consortio Especializado en Ingeniería, S.A. de C.V.	5,129.5	0.0
Grupo Hemablok, S.A. de C.V.	5,123.6	0.0
Kisa Importaciones, S.A. de C.V.	5,090.9	5,191.6
Estudio Treinta Cero Seis, S.A. de C.V.	5,083.2	0.0
Grupo Constructor Samco, S.A. de C.V.	5,034.5	0.0
Darian Edificaciones, S.A. de C.V.	4,985.2	2,827.5
Constructora y Arrendadora Carlom, S.A. de C.V.	4,934.3	0.0
Edificación, Logística e Infraestructura de Puentes y Carreteras San Jorge	4,732.9	0.0
Grupo L& C7 Diseños Constructivos, S.A. de C.V.	4,670.8	3,330.3
Eddercop Construcciones, S.A. de C.V.	4,547.1	5,687.5
Tender Projects Construcciones, S.A. de C.V.	4,322.8	1,981.3
Grupo Constructor Trucorsa, S.A. de C.V.	4,300.4	0.0
Ings&Arqs Proyectos de Ingeniería y Arquitectura, S.A. de C.V.	4,215.9	0.0
Grupo de Investigadores y Proyectos, S.A. de C.V.	4,127.3	892.0
Constructora y Comercializadora Resro, S.A. de C.V.	3,910.4	0.0
Miranda Arana Velasco, S.C.	3,879.3	0.0
Rodríguez Esquivel José Luis	3,879.3	0.0
Constructores de Jaltocan, S.A. de C.V.	3,877.6	2,028.0
Isauro de Paz Duque	3,807.3	0.0
Asfaltos Tecnológicos de México, S.A. de C.V.	3,804.0	0.0
CRIEPZA Construcciones, S.A. de C.V.	3,772.5	0.0
Servicios Eficientes del Prado, S.A. de C.V.	3,605.2	5,666.5
Arrendadora San Juan Viejo, S.A. de C.V.	3,544.0	0.0
Romo y Asociados Construcciones, S.A. de C.V.	3,527.1	0.0
Conaisa S.A. de C.V.	3,448.3	0.0
Lotreja, S.A. de C.V.	3,336.6	0.0
Urbanizadora Recea, S.A. de C.V.	3,297.8	3,297.8

PODER EJECUTIVO DEL ESTADO DE MÉXICO

CONCEPTO	2018	2017
Constructor y Proveedor Tegusa, S.A. de C.V.	3,229.7	3,229.7
Constructora Hernández y Molina, S.A. de C.V.	3,181.1	4,047.5
Jicalán Moreno Armando	3,174.1	0.0
RODER CONSTRUCCIONES, S.A. DE C.V.	3,150.0	0.0
Mart Ingeniería, S.A. de C.V.	2,970.8	0.0
Carlos Israel Martínez Sedano	2,742.2	2,742.2
A&S Construction Group, S.A. de C.V.	2,629.3	0.0
CA Construcción, S.A. de C.V.	2,586.2	980.6
Ingevisión C7, S.A. de C.V.	2,586.2	0.0
Constructora Elvia, S.A. de C.V.	2,535.9	3,788.7
S.M. Tenox Construcciones, S.A. de C.V.	2,506.2	1,518.2
Ingeniería e Infraestructura Jitet, S.A. de C.V.	2,405.2	0.0
Grupo Fervic, S.A. de C.V.	2,403.9	0.0
Constructora y Urbanizadora Kukulcan, S.A. de C.V.	2,381.6	0.0
Servicios de Supervisión y Control de Obras, S.A. de C.V.	2,375.6	0.0
Visión Inmobiliaria y Edificación, S.A. de C.V.	2,296.2	29.6
Automanufacturas, Ingeniería y sistemas, S.A. de C.V.	2,285.4	0.0
Comercializadora Guir, S.A. de C.V.	2,269.5	1,447.7
Pavimentos y Concretos Toluca, S.A. de C.V.	2,240.3	0.0
ROA Desarrolladora de Infraestructura, S.A. de C.V.	2,197.0	40.6
Vegos Constructores, S.A. de C.V.	2,168.7	2,168.7
Proyectos y Obras Trero, S.A. de C.V.	2,144.0	0.0
Constructora Menwork México S.A. de C.V.	2,091.6	0.0
Orcasa Construcciones, S.A. de C.V.	2,075.7	1,887.7
Urbe Servicios Profesionales en Construcción, S.A. de C.V.	2,031.6	2,031.6
Grupo Mogo 7, S.A. de C.V.	2,022.2	1,201.8
Construcciones Avanzadas KOH, S.A. de C.V.	1,911.7	0.0
Varur Construcciones, S.A. de C.V.	1,888.0	0.0
Consultores y Constructores Dagalo, S.A. de C.V.	1,819.8	0.0
Grupo Constructor Madfred, S.A. de C.V.	1,810.2	0.0
Tenun Construcciones, S.A. de C.V.	1,767.2	2,016.5
Celso Raymundo Ramírez Omelas	1,758.2	1,758.2
Urbalam Construcciones, S.A. de C.V.	1,747.6	0.0
Consorcio Rodahu, S.A. de C.V.	1,745.7	0.0
Acoisa, S.A. de C.V.	1,734.6	0.0
Constructora y Urbanizadora Cribalsa, S.A. de C.V.	1,678.9	1,678.9
LT Arquitectónica, S.A. de C.V.	1,668.1	0.0
Constructora Fayed, S.A. de C.V.	1,659.2	1,726.2
Proyecsa e Ingenieros, S.A. de C.V.	1,631.3	0.0
Hidrocarburos de Hidalgo, S.A. de C.V.	1,583.3	0.0
Wicca Construcciones, S.A. de C.V.	1,545.5	1,545.5
JAP Espacio Arquitectónico, S.A. de C.V.	1,538.1	0.0
Servyre, S.A. de C.V.	1,508.6	0.0
TLM Constructora Mexicana, S. A. de C.V.	1,423.4	0.0
Quiron Diseño y Desarrollo, S.A. de C.V.	1,422.4	0.0
Multiconstrucciones Calvario, S.A. de C.V.	1,395.9	676.1
Servicios Conazar, S.A. de C.V.	1,367.3	3,054.1
Atelier Ingeniería y Arquitectura TEA S.A. de C.V.	1,336.2	0.0
Ing. Gerardo Arévalo Sánchez	1,293.1	0.0
Paul Amador García	1,293.0	0.0
Grupo Constructor Blad S.A. de C.V.	1,292.8	0.0
Construcciones Ghia de Toluca, S.A. de C.V.	1,292.7	0.0
Estructuras Pall S.A. de C.V.	1,292.3	0.0
Espacio Constructivo, S.A. de C.V.	1,282.1	0.0
Construcciones y Proyectos Especializados Espinoza, S.A. de C.V.	1,224.4	0.0
Comercializadora e Ingenieros Integrales S.A. de C.V.	1,214.2	0.0
Constructora y Comercializadora Teaasy, S.A. de C.V.	1,213.7	2,468.7

CUENTA PÚBLICA DEL GOBIERNO, ORGANISMOS AUXILIARES Y AUTÓNOMOS DEL ESTADO DE MÉXICO 2018

CONCEPTO	2018	2017
Proyectos Y Desarrollos De Infraestructura S.A.P.I. de C.V.	1,156.9	42,586.3
Excavaciones y Acarreos Tayde, S.A. de C.V.	1,154.5	1,683.9
SEGIWAN, S.A. de C.V.	1,117.8	1,144.7
Grupo Drillac, S. de R.L. de C.V.	1,077.6	1,025.8
Constructora Oasa de la Rosa, S.A. de C.V.	1,076.0	1,076.0
Obras Civiles y Materiales Ocymasa, S.A. de C.V.	1,038.8	0.0
Heberto Guzmán Desarrollo Y Asociados S.C.	1,032.9	0.0
Corporativo Tundec, S.A. de C.V.	1,031.4	1,421.7
Constructora Saldierna, S.A.	1,017.4	2,053.8
Zitum Desarrolladores, S.A. de C.V.	993.9	0.0
Proyectos y Construcciones FASAT, S.A. de C.V.	941.0	3,336.9
Suministros Comerciales Chite S.A.P.I. de C.V.	939.9	0.0
Wolf Constructores, S.A. de C.V.	929.0	1,269.2
Carricort Diseño y Construcción S.A. de C.V.	928.1	0.0
Proyect Managment de México, S.A. de C.V.	921.3	919.8
Remodelación, Mantenimiento y Construcción Jiza, S.A. de C.V.	897.3	0.0
Concretos y Asfaltos Taycar, S.A. de C.V.	877.2	0.0
Pivi Proyectos, Ingeniería y vialidades, S.A. de C.V.	874.2	0.0
Arma Odisea Constructora, S.A. de C.V.	872.2	872.2
Constructora y Edificadora Rafan, S.A. de C.V.	806.9	0.0
Quiron Diseño y Desarrollo, S.A. de C.V.	789.4	0.0
Velcon Construcciones, S.A. de C.V.	782.8	0.0
Armonía y Diseño, S.A. de C.V.	782.7	527.1
Construcción Rumbo de Hoy, S.A. de C.V.	779.7	0.0
Tie Freighter, S.A. de C.V.	773.2	1,640.1
IMV de Méxioc, S.A. de C.V.	772.8	772.8
UTEPA Urbanizaciones, Terracerías y Pavimentos, S.A. de C.V.	731.4	1,299.2
Grupo Constructor MC2 Zapata, S.A. de C.V.	711.2	0.0
NAMPA, S.A. de C.V.	705.0	1,198.9
Decibelio México, S.A. de C.V.	691.9	691.9
Bedmon Construcciones e Ingeniería S.A. de C.V.	651.0	0.0
Lupsa Construcciones, S.A. de C.V.	646.6	0.0
Fuerza y Presión Hidráulica, S.A. de C.V.	646.6	0.0
Grupo Hércules Promotora y Constructora, S.A. de C.V.	625.0	0.0
Cipro Proyectos e Infraestructura Civil, S.A. de C.V.	614.9	0.0
Servicios de Construcción Voight-Kampff, S.A. de C.V.	605.8	1,030.1
Ingeniería, Arquitectura y Servicios, S.A. de C.V.	594.8	0.0
Grupo de Diseño Urbano, S.C.	590.3	0.0
Construcción y Equipamiento de Planteles de Educación Media Superior	585.4	9,260.9
Grupo Construcciones, Asfaltos y Pisos, S.A. de C.V.	582.8	0.0
Ceres Infraestructura Hidráulica, S.A. de C.V.	578.5	0.0
Construcciones Mardiali, S.A. de C.V.	566.6	0.0
Consorcio Dos-A Arquitectónico, S.A. de C.V.	526.5	0.0
Layal Ingeniería, S.A. de C.V.	513.9	0.0
Equipos Industriales de Regil, S.A. de C.V.	463.7	0.0
Construcciones Prolijas, S.A. de C.V.	439.7	0.0
Grupo Constructor Andben, S.A. de C.V.	431.0	0.0
Calicinsa, Calidad en construcciones de Ingeniería, S.A. de C.V.	395.5	0.0
Ingeniería Civil de Oriente, S.A. de C.V.	387.2	0.0
Leonapo Constructora y Comercializadora, S.A. de C.V.	374.3	0.0
Distribuidora y Constructora Muños, S.A. de C.V.	364.9	0.0
Constructora y Edificadora Nafesa, S.A. de C.V.	359.2	359.2
G y G Constructora y Urbanizadora, S.A. de C.V.	358.8	0.0
Argemu. S.A. de C.V.	319.2	0.0
Estructura Vial, S.A. de C.V.	306.0	0.0
REC 21, S.A. de C.V.	301.7	0.0
Constructora Mesvi, S.A. DE C.V.	301.3	301.3

PODER EJECUTIVO DEL ESTADO DE MÉXICO

CONCEPTO	2018	2017
Grupo Osma Constructores, S.A. de C.V.	292.7	1,202.5
Construmil, S.A. de C.V.	280.2	0.0
Immecca Ingeniería, S.A. de C.V.	263.8	0.0
Naroba, S.A. de C.V.	246.6	142.1
Construcciones TAANIKUN, S.A. de C.V.	245.6	0.0
LM Grupo Constructor,, S.A. de C.V.	215.0	1,811.3
Servicios Integrales CSSA, S.A. de C.V.	212.0	0.0
Constructora Suargón, S.A. de C.V.	206.8	551.2
Edificaciones, Terracerías y Conducciones, S.A. de C.V.	168.1	0.0
Construcción Resaval, S.A. de C.V.	133.7	0.0
Infraestructura Arpa, S.A. de C.V.	109.4	0.0
AG Construcción y Diseño, S.A. de C.V.	107.9	196.7
JF Construcciones y Proyectos S. de R.L. de C.V.	99.8	128.2
Isabel Flores Baca	75.6	0.0
Consultora y Constructora Cecamp, S.A. de C.V.	67.8	0.0
Talivic Construcciones, S.A. de C.V.	65.5	395.0
Promotora de Infraestructura INN, S.A. de C.V.	64.2	0.0
Guillermo Alfonso Cisneros López	43.2	43.2
Constructora Arpoza, S.A. de C.V.	39.1	2,240.0
Construcciones y Edificaciones Profico, S.A. de C.V.	28.6	1,283.8
Estandares Globales para el Desarrollo Sustentable, S.A. de C.V.	17.1	17.2
KARMIR Inmobiliaria Construcciones y Servicios, S.A. de C.V.	13.5	53.1
Pulso Arquitectura, S.A. de C.V.	12.7	0.0
Constructora Jaquenavy, S.A. de C.V.	8.6	720.3
Soderberg & Tresca Consulting, S.A. de C.V.	7.6	0.0
Edificadora DA&A, S.A. de C.V.	1.9	509.3
Construcciones Berrelleza Macedo, S.A.	0.7	42.9
Constructora Cartum S.A. de C.V.	0.4	0.0
Karghis Ingeniería y Construcciones, S.A. de C.V.	0.2	0.0
Diseño y Construcción, S.A. (DISYCON)	0.0	126.2
Consultoría y Construcciones Roel, S.A. de C.V.	0.0	1,078.2
I.D.M. Grupo Constructor, S.A. de C.V.	0.0	97.4
Conigar Construcciones, S.A.	0.0	980.7
Construcciones, Instalaciones y Montajes Especiales, S.A. de C.V.	0.0	1,671.7
Maquinobras Metepec, S.A.	0.0	2,266.8
Constructora Constancia Mexicana, S.A.	0.0	399.2
Constructora VIRMAK, S.A. de C.V.	0.0	3.6
Urbanizadora Y Transportes Cosmos, S.A.	0.0	403.2
Garisol Construcciones, S.A. de C.V.	0.0	215.8
Grupo Constructor Abaco, S.A. de C.V.	0.0	6,286.1
David Vázquez García	0.0	1,294.1
Grupo Deic, S.A. de C.V.	0.0	12.7
Consorcio Constructor y de Servicios Nezahualcóyotl, S.A.	0.0	476.1
Grupo Jayan Constructores, S.A. de C.V.	0.0	857.1
Aconsu Ingeniería, S.A. de C.V.	0.0	910.8
Constructora Frid, S.A. de C.V.	0.0	128.2
Construcciones Caroni, S.A. de C.V.	0.0	96.1
Proyectos, Ingeniería, Edificaciones y Servicios Ambientales, S.A.	0.0	11.7
Prego Perforaciones, S.A. de C.V.	0.0	1,510.1
Construcciones y Edificaciones Universo, S.A. de C.V.	0.0	1,242.9
Diauto Servicio, S.A. de C.V.	0.0	638.9
Constructora Desarrolladora Aragón, S.A. de C.V.	0.0	41.9
Cyusa Construcción y Urbanización, S.A. de C.V.	0.0	1,097.6
Construcciones Icad, S.A. de C.V.	0.0	162.9
Legar Diseño y Construcción, S.A. de C.V.	0.0	274.2
Tianguis de Bienes Raíces, S.A. de C.V.	0.0	208.0
Giengoola Ingenieros, S.A. de C.V.	0.0	131.0

CUENTA PÚBLICA DEL GOBIERNO, ORGANISMOS AUXILIARES Y AUTÓNOMOS DEL ESTADO DE MÉXICO 2018

CONCEPTO	2018	2017
Constructora Grupo B1, S.A.	0.0	997.9
Padsan, S.A. de C.V.	0.0	133.0
Juma Constructora del Sureste, S.A. de C.V.	0.0	11,151.3
Feani Construcciones, S.A. de C.V.	0.0	364.0
Grupo Constructor Asociados Díaz & Villalón, S.A. de C.V.	0.0	6,420.9
Geometría y Urbanizadora Alcor, S.A. de C.V.	0.0	31.9
Construcciones Delbec, S.A. de C.V.	0.0	320.7
Sistemas De Ingeniería, Construcción y Urbanización, S.A. de C.	0.0	84.7
Sánchez y Arquitectos Chicho, S. de R.L. de C.V.	0.0	7.3
Anidama, S.A. de C.V.	0.0	25.9
Profesionales de la Construcción Morelos, S.A. de C.V.	0.0	28,632.6
Meda Solutions SAPI de C.V.	0.0	4,011.0
Chipre Construcciones, S.A. de C.V.	0.0	4,208.4
AWB512, S.A. de C.V.	0.0	387.9
GCTE Grupo Constructor Terracero y Edificaciones, S.A. de C.V.	0.0	1,163.8
Grupo CPYJ, S.A. de C.V.	0.0	5,441.3
Grupo BARKUS, S.A. de C.V.	0.0	2,409.9
Construrihno, S.A. de C.V.	0.0	108.3
Conarq Constructores, S.A. de C.V.	0.0	647.4
Sigpade, S.A. de C.V.	0.0	111.0
Punto Línea Plano Arquitectos, S.A. de C.V.	0.0	311.6
Tula Constructora y Arrendadora, S.A. de C.V.	0.0	273.1
Grupo Jacodyc, S.A. de C.V.	0.0	800.5
Global Solar, S.A. de C.V.	0.0	416.6
Constructora e Inmobiliaria Tory, S.A. de C.V.	0.0	1,071.2
Presscret, S.A. de C.V.	0.0	1,315.2
Grupo Constructor Buvecsa, S.A. de C.V.	0.0	6,925.7
Ingenieros y Arquitectos ORSI, S.A. de C.V.	0.0	793.7
Grupo Constructor TANA, S.A. de C.V.	0.0	1,697.2
Frapimex, S.A. de C.V.	0.0	26,000.0
Construcción y Señalamiento, S.A. de C.V.	0.0	8,000.0
Constructora y Comercializadora Aries, S.A. de C.V.	0.0	177.9
Calla Ingeniería, S.A. de C.V.	0.0	3,663.4
Construcciones Reyes & Ruíz, S.A. de C.V.	0.0	594.8
Grupo Constructor Tlaneci, S. de R.L. de C.V.	0.0	144.5
Alvarga Construcciones, S.A. de C.V.	0.0	2,701.1
Gumba Construcciones, S.A. de C.V.	0.0	652.2
Tares Talleres de Arquitectura y Restauración, S.A. de C.V.	0.0	208.7
Dien SCI, S.A. de C.V.	0.0	418.2
Construcción y Diseño Habitat, S.A. de C.V.	0.0	333.5
Ventas y Construcciones Mejía, S.A. de C.V.	0.0	128.7
Dsuma, S.A. de C.V.	0.0	3,486.4
VH Construcciones y Asesoría en Ingeniería, S.A. de C.V.	0.0	109.0
Corporación Alfa 3 Omega, S.A. de C.V.	0.0	451.7
Equiver, S.A. de C.V.	0.0	674.1
Rolbec, S.A. de C.V.	0.0	336.5
Soluciones Integrales Metropolitana, S.A. de C.V.	0.0	6,232.4
Edificaciones y Líneas Aéreas, S.A. de C.V.	0.0	1,292.4
Integroup Solution, S.A. de C.V.	0.0	2,049.5
Desarrollos Carediz, S.A. de C.V.	0.0	86.3
Reder Construcciones, S.A. de C.V.	0.0	3,451.8
ENPA Services, S.A. de C.V.	0.0	6,464.5
Construcciones, Conducciones y Proyectos Migdal, S.A. de C.V.	0.0	108.5
Grecel Construcciones, S.A. de C.V.	0.0	138.2
Grupo Constructor CIAMEX, S. de R.L. de C.V.	0.0	1,090.4
Excavaciones del Oviachic, S.A. de C.V.	0.0	516.8
Consortio Estratégico de Ingeniería, S.A. de C.V.	0.0	11.0

PODER EJECUTIVO DEL ESTADO DE MÉXICO

CONCEPTO	2018	2017
Servimil Mex, S.A. de C.V.	0.0	197.9
Distribuidora Comercial Zogbi, S.A.	0.0	325.9
Gonzalo Juárez Grande	0.0	2,390.3
Construcción Urbanización y Auditorías ROMFRA, S.A. de C.V.	0.0	1,342.3
GR2 Construcciones, S.A. de C.V.	0.0	2,516.8
Bureau de Política Pública, S.C.	0.0	344.6
Obras y Proyectos Urbanos, S.A. de C.V.	0.0	985.0
Salvador Bautista González	0.0	588.4
LYF Proyecta, S.A. de C.V.	0.0	3,667.0
Soluciones Integrales en Ingeniería Ambiental y Civil, S.A. de C.V.	0.0	925.6
Primcom Consorcio, S. de R.L. de C.V.	0.0	538.9
PSJ Proyectos de Ingeniería, S.A. de C.V.	0.0	127.4
Obelix Construcciones y Mantenimiento, S.A. de C.V.	0.0	516.5
Servicios de Construcción Macfarlane, S.A. de C.V.	0.0	645.3
TOTAL	678,651.3	741,760.5

I.4 INVENTARIOS

Este rubro comprende principalmente, acervos culturales (libros y revistas) correspondientes a la Secretaría de Cultura y están valuados a su costo promedio de adquisición.

I.5 INVERSIONES FINANCIERAS A LARGO PLAZO

Este rubro lo integran los Títulos y Valores a Largo Plazo, que representa los montos de las acciones y valores propiedad del Gobierno; los Fideicomisos Mandatos y Análogos, que representan las aportaciones que ha realizado para la constitución y operación de diversos fideicomisos encaminados al cumplimiento de metas o programas específicos. Así como las Participaciones y Aportaciones de capital al patrimonio de los organismos auxiliares y empresas estatales, a costo histórico.

CONCEPTO	2018	2017
Fideicomisos, Mandatos y Análogos	3,143,850.3	3,165,032.4
Participaciones y Aportaciones de Capital	897,217.9	1,704,297.6
Títulos y Valores a Largo Plazo	2,000.0	5,848.6
TOTAL:	4,043,068.2	4,875,178.6

Títulos y Valores a Largo Plazo

CONCEPTO	2018	2017
Acciones	2,000.0	5,845.6
Empresa Avandaro, S.A.	2,000.0	2,000.0
Teléfonos de México	0.0	3,369.7
Quetzal, S.A.	0.0	0.4
Distribuidora de Gas Natural del Estado de México	0.0	16.4
Club Atlavilla, S.A.	0.0	383.1
Invernaderos para la Producción de Esqueje y Flor de Ormató	0.0	76.0
Valores	0.0	3.0
Nacional Financiera, S.A.	0.0	3.0
TOTAL:	2,000.0	5,848.6

Los Fideicomisos en los que el Gobierno, participa como fideicomitente son los siguientes:

Fideicomiso, Mandatos y Análogos

CONCEPTO	2018	2017
Fideicomiso 105 Reestructura de la Deuda	1,301,359.8	1,092,217.2
Fideicomiso Desarrollo de Infraestructura del Estado de México	1,002,370.7	1,218,283.1
Fideicomiso Impuesto Sobre Erogaciones por Remuneraciones al Trabajo Personal (ISERPT)	324,216.4	280,972.6
Fideicomiso Reserva Territorial para el Desarrollo y Equipamiento Urbano Regional	234,418.8	182,688.7
Fideicomiso Estado México Implementación Nuevo Sistema de Justicia Penal	175,227.6	192,354.2
Fideicomiso del Fondo Metropolitano del Valle de México	61,371.3	54,830.6
Fideicomiso Fondo Metropolitano del Valle de Toluca	25,167.7	125,296.0
IMC	10,468.7	9,036.4
Fideicomiso Protección Civil	3,490.5	3,490.4
OSEM	3,383.1	3,157.9
Fideicomiso Irrevocable de Administración Fuente de Pago 2145 (Mexicable)	1,325.9	1,654.7
ISFA	1,048.2	1,049.8
Fideicomiso Fondo de Aportaciones para la Infraestructura Social (FAIS)	1.6	0.8
TOTAL:	3,143,850.3	3,165,032.4

Participaciones y Aportaciones de Capital

CONCEPTO	2018	2017
Sistema de Autopistas, Aeropuertos, Servicios Conexos y Auxiliares del Estado de México	791,215.7	794,385.0
Reciclagua Ambiental, S.A. de C.V.	105,912.2	105,912.2
Instituto de Seguridad Social del Estado de México y Municipios	90.0	90.0
Junta de Caminos del Estado de México	0.0	466,890.1
Instituto de Investigación y Capacitación Agropecuario, Acuicola y Forestal del Estado de México	0.0	24,060.3
Protectora de Bosques	0.0	27,148.4
Colegio Mexiquense, A.C.	0.0	239.8
Instituto Mexiquense de Cultura	0.0	4,506.6
Universidad Tecnológica Fidel Velázquez	0.0	4,536.1
Instituto de Investigación y Fomento de las Artesanías del Estado de México	0.0	13,951.5
Instituto Mexiquense de la Vivienda Social	0.0	255,709.5
Instituto de la Función Registral del Estado de México	0.0	5,477.2
Procuraduría de Protección al Ambiente del Estado de México	0.0	1,201.9
Inspección General de las Instituciones de Seguridad Pública del Estado de México	0.0	189.0
TOTAL:	897,217.9	1,704,297.6

I.6 BIENES INMUEBLES, INFRAESTRUCTURA Y CONSTRUCCIONES EN PROCESO

Este rubro incluye la inversión realizada por el Gobierno en edificios no habitacionales, terrenos y otros inmuebles, así como las construcciones (obras) en proceso al cierre del ejercicio.

CONCEPTO	2018	2017
Edificios No Habitacionales	89,882,176.5	104,577,247.2
Terrenos	68,624,406.7	48,285,943.2
Construcciones en Proceso en Bienes de Dominio Público	6,140,592.8	14,868,956.6
Infraestructura	5,219,492.2	4,070,270.4
Construcciones en Proceso en Bienes Propios	332,729.0	442,492.4
TOTAL:	170,199,397.2	172,244,909.8

I.7 BIENES MUEBLES

En este renglón se presenta la inversión realizada por el Gobierno en mobiliario y equipo de administración, mobiliario y equipo educacional y recreativo, equipo de transporte, equipo e instrumental médico y de laboratorio, equipo de defensa y seguridad, maquinaria, obras de arte, activos biológicos y otros bienes muebles a costos históricos.

PODER EJECUTIVO DEL ESTADO DE MÉXICO

C O N C E P T O	2018	2017
Equipo de Transporte	2,410,057.7	2,520,860.1
Maquinaria, Otros Equipos y Herramientas	2,141,519.3	1,719,960.4
Mobiliario y Equipo de Administración	1,257,161.0	1,123,792.4
Equipo de Defensa y Seguridad	285,879.3	284,804.0
Equipo e Instrumental Médico y de Laboratorio	55,949.5	49,015.0
Colecciones, Obras de Arte y Objetos Valiosos	48,247.5	44,467.8
Mobiliario y Equipo Educativo y Recreativo	5,667.7	5,665.7
Activos Biológicos	1,226.8	1,310.0
T O T A L :	6,205,708.8	5,749,875.4

El valor histórico de los bienes muebles, inmuebles y construcciones en proceso al 31 de diciembre de 2018, es por 176 mil 405 millones 106 mil pesos.

Estos activos se deprecian por el método de línea recta, y la depreciación acumulada al 31 de diciembre de 2018 asciende a 9,418,255.3 miles de pesos (7,468,944.5 miles de pesos, para 2017)

Bienes Muebles e Inmuebles

C U E N T A	2018	2017
DEPRECIACIONES, DETERIORO Y AMORTIZACIONES ACUMULADA DE BIENES		
Edificios No Habitacionales	6,727,301.2	4,929,657.7
Mobiliario y Equipo de Administración	705,749.0	621,286.8
Mobiliario y Equipo Educativo y Recreativo	2,235.4	1,846.6
Equipo e Instrumental Médico y de Laboratorio	19,570.7	67,411.1
Equipo de Transporte	1,153,415.9	1,210,998.4
Equipo de Defensa y Seguridad	99,869.4	78,327.6
Maquinaria, Otros Equipos y Herramientas	708,486.7	554,970.3
Colecciones, Obras de Arte y Objetos Valiosos	1,627.0	4,011.9
Activos Biológicos	0.0	434.1
SUBTOTAL	9,418,255.3	7,468,944.5

Las tasas de depreciación para el ejercicio 2018 son las siguientes:

Porcentajes de Depreciación

BIENES	Porcentaje Anual
Vehículos	10%
Vehículos de Seguridad Pública y Atención de Urgencias	20%
Equipo de Computo	20%
Mobiliario y Equipo de Oficina	3%
Edificios	2%
Maquinaria	10%
El Resto	10%

I.8 CUENTAS POR PAGAR A CORTO PLAZO

Este rubro está constituido por obligaciones pendientes de pago al cierre del ejercicio a proveedores, contratistas por obras públicas y reembolsos a organismos auxiliares, HH.ayuntamientos y Asociaciones, así como retenciones a favor de terceros y otros pasivos por pagar y se analizan como sigue:

CUENTA PÚBLICA DEL GOBIERNO, ORGANISMOS AUXILIARES Y AUTÓNOMOS DEL ESTADO DE MÉXICO 2018

CONCEPTO	2018	2017
Retenciones y Contribuciones por Pagar a Corto Plazo	998,424.5	833,205.0
Transferencias Otorgadas por Pagar a Corto Plazo	961,146.1	1,147,997.9
Contratistas por Obras Públicas Por Pagar a Corto Plazo	343,833.0	177,680.8
Proveedores Por Pagar a Corto Plazo	330,105.4	156,517.7
Otras Cuentas por Pagar a Corto Plazo	207,266.2	145,258.4
TOTAL:	2,840,775.2	2,460,659.8

El estado de vencimientos de cuentas por pagar a corto plazo correspondiente a septiembre de 2018, es el siguiente:

CONCEPTO	90 días	180 días	menor o igual a 365 días	mayor a 365 días	Total
Retenciones y Contribuciones por Pagar a Corto Plazo	833,458.6	164,678.1	287.8		998,424.5
Transferencias Otorgadas por Pagar a Corto Plazo	609,669.1	11,228.0	291,947.0	48,302.0	961,146.1
Contratistas por Obras Públicas por Pagar a Corto Plazo	343,833.0	0.0	0.0	0.0	343,833.0
Proveedores por Pagar a Corto Plazo	197,686.5	83,411.4	49,007.5	0.0	330,105.4
Otras Cuentas por Pagar a Corto Plazo	158,817.3	48,448.9		0.0	207,266.2
TOTAL	2,143,464.5	307,766.4	341,242.3	48,302.0	2,840,775.2

I.9 FONDOS Y BIENES DE TERCEROS EN GARANTÍA Y/O ADMINISTRACIÓN A CORTO PLAZO

Representan depósitos a favor de terceros derivados de garantías por la determinación de una orden administrativa o judicial.

CONCEPTO	2018	2017
Depósitos Administrativos	5,833.1	5,721.4
Depósitos Bajo Protesta	303.0	303.0
TOTAL:	6,136.1	6,024.4

I.10 DEUDA PÚBLICA A LARGO PLAZO

a. Ingresos por financiamiento y deuda pública

Los ingresos por deuda pública son recursos que el H. Congreso del Estado de México autoriza al Ejecutivo Estatal para que contrate, hasta por las cantidades consideradas en el Artículo Segundo de la Ley de Ingresos para el Ejercicio Fiscal correspondiente, para ser derivados al Gobierno del Estado de México y Organismos Auxiliares.

Esto se formaliza a través de contratos de derivación de fondos y constitución de garantías que al efecto se celebran. El Gobierno del Estado de México funge como mandatario de estos contratos asumiendo la responsabilidad de realizar todos los pagos derivados del servicio de la deuda. Cabe señalar que la deuda pública está garantizada con las participaciones federales a que tiene derecho el Gobierno del Estado de México.

Con fecha 29 de octubre de 2007, se publicó en la Gaceta del Gobierno del Estado de México, el Decreto número 84, mediante el cual la LVI Legislatura del Estado de México autorizó al Gobernador del Estado, por sí o por conducto de la Secretaría de Finanzas, a llevar a cabo la reestructuración y/o refinanciamiento de

pasivos de la deuda pública estatal hasta por un monto máximo de 28,966 millones (históricos), cuya reestructuración y/o refinanciamiento hubiese constituido inversiones públicas productivas.

El Fideicomiso se mantuvo la misma fuente de pago y garantía de los créditos que se sustituyeron, mediante la afectación en derecho y flujo del 100% de las Participaciones Federales que le corresponden al Estado y el 25% del Fondo de Aportaciones para el Fortalecimiento de las Entidades Federativas (FAFEF, anteriormente PAFEF), a través del Fideicomiso Irrevocable de Administración y Fuente de Pago número F/00105, El Fideicomiso.

Se realizaron modificaciones al mismo a través del Convenio Modificatorio y de Reexpresión, en los siguientes aspectos:

I. Adecuaciones a la estructura del fideicomiso para incluir las garantías parciales y los swaps. El Fideicomiso contempló dos tipos de financiamiento:

- a) Financiamientos garantizados, donde cada uno de estos financiamientos tiene su propia GPO, y
- b) Financiamientos no garantizados.

Los financiamientos inscritos posteriores a la reestructura ocurrida en 2004, fueron financiamientos no garantizados en el fideicomiso reexpresado.

Conforme a los documentos originales de la transacción, la distribución de los recursos disponibles en el Fideicomiso entre los financiamientos continuó siendo a prorrata.

II. Ajustes en los tiempos de operación del fideicomiso, disponer de espacio suficiente para el desembolso de las garantías parciales y flujos de los swaps, en su caso.

b. Refinanciamiento de la Deuda Pública:

Con fecha 2 de mayo de 2008, el Estado Libre y Soberano de México llevó a cabo el refinanciamiento de \$25,175 millones de su Deuda Pública (histórica), los cuales representaban el 87% del total de la misma.

En el refinanciamiento de la deuda participaron ocho instituciones financieras: Banco Nacional de México, S. A. , Banco Mercantil del Norte, S. A., BBVA Bancomer, S. A., Dexia Crédito Local México, S. A. de C. V., HSBC México, S. A, Banco Inbursa, S. A., Banco Interacciones, S. A, y Banco Santander Serfin, S. A.

Los créditos fueron contratados en promedio a una tasa de TIIE de 28 días más 0.470/6 (47 puntos base), que se comparó favorablemente con la tasa de créditos sustituidos, que era de TIIE de 28 días más 1.700/6 (170 puntos base).

El plazo promedio ponderado de los nuevos créditos fue de 25 años, que se obtuvo mediante una combinación de créditos de 10, 20, 25 y 30 años. Dicho plazo contrastó con el de 14 años de los créditos que fueron sustituidos.

Los créditos no contaron con período de gracia, el perfil de su amortización de pagos fue nivelados, lo que significa que el Estado Libre y Soberano de México realizó pagos constantes en pesos por mes.

Mediante la contratación de operaciones de cobertura de tasas, swaps; de 10, 20, 25 y 30 años se fijó el servicio de la deuda a una tasa fija promedio en los nuevos créditos de 8.740%, por un plazo promedio de 16 años.

Adicionalmente, durante el proceso de refinanciamiento de los nuevos créditos contratados, el Banco Nacional de Obras y Servicios Públicos, S. N. C. (BANOBRAS, S.N.C.), se convirtió en garante parcial de la operación y cubrió de manera irrevocable e incondicional hasta el 27% del saldo insoluto de la deuda refinanciada mediante contratos de Garantía de pago Oportuno (GPO).

Esta garantía bancaria fue adicional a la constituida en la creación del Fideicomiso Irrevocable de Administración y Fuente de Pago.

c. Para el ejercicio fiscal 2018, la H. Legislatura Local autorizó al Ejecutivo del Estado la posibilidad de disponer un monto de 6 mil cuatrocientos millones de pesos por concepto de endeudamiento; más una cantidad que sumada a la deuda pública del Gobierno del Estado de México, al cierre del ejercicio fiscal, no exceda del 60 por ciento de las Participaciones anuales que corresponden al Gobierno del Estado, sus Ingresos Propios y el importe del Fondo de Aportaciones para el Fortalecimiento de las Entidades Federativas utilizable en términos del artículo 50 de la Ley de Coordinación Fiscal, todos del ejercicio fiscal inmediato anterior, destinado exclusivamente a inversión productiva en términos del Código Financiero del Estado de México y Municipios.

Posteriormente, bajo el Decreto 318 publicado en Gaceta de Gobierno el 10 de agosto de 2018 el legislativo autorizó el Refinanciamiento y la Reestructura de la Deuda Pública del Estado de México hasta por la cantidad de \$43,769,792,226.57 (Cuarenta y tres mil setecientos sesenta y nueve millones setecientos noventa y dos mil doscientos veintiséis pesos 57/100 M.N.) o su equivalente en Unidades de Inversión.

En cumplimiento de lo anterior y bajo el contexto de la mejora en la calidad crediticia y la coyuntura de las tasa en el mercado de la deuda; el Gobierno del Estado de México, diseño e instrumentó para el año 2018 las estrategias para el acceso a las fuentes de financiamiento con base en los indicadores favorables de la Deuda Pública a mediano y largo plazo, obteniendo las condiciones más favorables del mercado para llevar a cabo el Refinanciamiento y Reestructura de la Deuda, a través de la Licitación Pública No. 002/2018 de fecha 24 de agosto de 2018.

El 12 de octubre de 2018, se suscribe el Segundo Convenio Modificatorio y de Re-expresión del Contrato de Fideicomiso Irrevocable de Administración y Fuente de Pago Número F/00105 entre el Estado Libre y Soberano de México como Fideicomitente y Fideicomisario en Segundo Lugar y CI Banco, S.A., Institución de Banca Múltiple (Antes Banco J.P. Morgan, S.A., Institución de Banca Múltiple, J.P. Morgan Grupo Financiero, División Fiduciaria) como Fiduciario en el Fideicomiso F/00105, a fin de armonizar, actualizar y mejorar su estructura jurídico-financiera para hacerla compatible con el nuevo marco jurídico nacional, entre ellos la Ley de Disciplina Financiera.

El 1 de noviembre de 2018 al amparo del Decreto No. 318, se llevó a cabo el Refinanciamiento y Reestructura de la Deuda Pública del Gobierno del Estado de México con cuatro Instituciones Financieras: BBVA Bancomer, S.A. Institución de Banca Múltiple, Grupo Financiero BBVA Bancomer, Banco Mercantil del Norte, Institución de Banca Múltiple, Grupo Financiero Banorte, Banco Santander (México) S.A., Institución de Banca Múltiple, Grupo Financiero Santander México, y Banco Nacional de Obras y Servicios Públicos, S.N.C., Banca de Desarrollo., obteniendo beneficios en tasa de interés y ampliando el perfil de amortizaciones.

Adicionalmente, durante el proceso de refinanciamiento, para los nuevos créditos contratados el Banco Nacional de Obras y Servicios Públicos, S.N.C (BANOBRAS,S.N.C.), se convierte en garante parcial de la operación.

- El refinanciamiento se llevó a cabo a través de un proceso de licitación pública altamente competitivo en el que participaron 14 instituciones bancarias.
- El proceso se apegó a los principios de competencia y transparencia establecidos a nivel federal en la Constitución Política de los Estados Unidos Mexicanos, en la Ley de Disciplina Financiera de las Entidades Federativas y los Municipios (Ley de Disciplina Financiera), y la normativa que de ella deriva.
- Los ganadores del proceso competitivo fueron Banobras, Banorte, BBVA Bancomer y Santander, con quienes se suscribieron 6 créditos por un monto de 35,700 millones de pesos, los cuales tuvieron como

destino el refinanciamiento de 18 créditos bancarios, así como la constitución de fondos de reserva en estricto apego al Decreto 318 aprobado por el Congreso del Estado y a la Ley de Disciplina Financiera.

- Con la contratación de los 6 nuevos financiamientos se disminuyó la sobretasa de interés promedio, respecto de la Tasa de Interés Interbancaria de Equilibrio (TIIE), de 0.72% a 0.39% y se incrementó el plazo promedio ponderado de los financiamientos de 15.5 a 20.5 años.
- Se pudieron transferir los instrumentos derivados a los 6 nuevos financiamientos generando mayores condiciones de certidumbre y evitando la generación de costos rompimiento de estos y/o la contratación de nuevos instrumentos derivados, se mantiene el 30.6 por ciento de sus pasivos totales contratados a tasa fija o bajo la cobertura de tasas (SWAPS).
- La operación también consideró la reestructuración de 25 obligaciones, la cuales incluyeron créditos de reciente contratación, pasivos institucionales, programas federales (FONREC y PROFISE), líneas de crédito contingentes asociadas a proyectos de inversión e instrumentos derivados.
- Se mantiene la calificación crediticia de “AAA(mx)vra” en escala nacional para los Refinanciamientos y obligaciones por parte de las calificadoras Fitch Ratings, y “Aaa.mx” en escala nacional para los Refinanciamientos y “Aa1.mx” para las obligaciones con Moody’s.

d. El saldo del endeudamiento contratado por el Sector Central del GEM al 31 de diciembre de 2018 y 2017, se integra como se muestra a continuación:

CUENTA PÚBLICA DEL GOBIERNO, ORGANISMOS AUXILIARES Y AUTÓNOMOS DEL ESTADO DE MÉXICO 2018

Institución	Saldo al 31 de Diciembre 2018	Saldo al 31 de Diciembre 2017	Moneda de Origen/Unidad	Tasa 2018	Tasa 2017	Plazo
BANAMEX (5,515) 45	0.0	3,898,605.9	Miles de Pesos	-	8.98%	20 Años
BANAMEX (3,400) 58	0.0	3,299,681.6	Miles de Pesos	-	5.57%	20 Años
BANCOMER (800) 004	799,899.2	0.0	Miles de Pesos	TIE + 0.45 pp	-	21 Años
BANCOMER (8,500) 005	8,498,929.0	0.0	Miles de Pesos	TIE + 0.35 pp	-	20 Años
BANCOMER (1,500) 008	309,993.9	0.0	Miles de Pesos	TIE + 0.38 pp	-	20 Años
BANCOMER (5,546) 38	0.0	4,653,006.5	Miles de Pesos	-	8.83%	24 Años
BANCOMER (453) 39	0.0	380,482.5	Miles de Pesos	-	8.77%	24 Años
BANCOMER (3,653) 55	0.0	3,491,910.6	Miles de Pesos	-	TIE + 0.525	20 Años
SANTANDER (1,370) 46	0.0	1,024,301.2	Miles de Pesos	-	TIE + 0.55	20 Años
SANTANDER (3,000) 006	2,998,161.0	0.0	Miles de Pesos	TIE + 0.35 pp	-	19 Años
SANTANDER (1,099) (7-16 ISSEMYM)	0.0	666,989.1	Miles de Pesos	-	TIE + 1.70	19 Años
SANTANDER (ISSEMYM) 16 - 25	588,947.3	0.0	Miles de Pesos	TIE + 1.70 pp	-	20 Años
INTERACCIONES (500) 17	0.0	303,191.2	Miles de Pesos	-	TIE + 1.70	19 Años
INTERACCIONES (590) 42	0.0	504,920.1	Miles de Pesos	-	TIE + 0.50	25 Años
BANORTE (13,400) 003	13,391,785.8	0.0	Miles de Pesos	TIE + 0.37 PP	-	18 Años
BANORTE (FOREMEX) 015	267,715.9	0.0	Miles de Pesos	TIE + 1.70 pp	-	21 Años
BANORTE (3,000) 41	0.0	2,745,663.3	Miles de Pesos	-	TIE + 0.37	30 Años
BANORTE (500) 47	0.0	311,467.7	Miles de Pesos	-	TIE + 0.70	15 Años
BANORTE 610) 50	0.0	528,635.1	Miles de Pesos	-	TIE + 0.97	15 Años
BANORTE (250) 52.	0.0	189,724.9	Miles de Pesos	-	TIE + 0.97	15 Años
BANORTE (4,762) 56	0.0	4,676,298.6	Miles de Pesos	-	TIE + 0.40	14 Años
BANORTE (1,905) 57	0.0	1,870,519.4	Miles de Pesos	-	TIE + 0.40	14 Años
BANORTE (2,500) 61	0.0	2,483,990.4	Miles de Pesos	-	TIE + 0.70	20 Años
INBURSA (500) 44	0.0	373,815.2	Miles de Pesos	-	TIE + 0.58	20 Años
HSBC (1,500) 40	0.0	1,121,445.5	Miles de Pesos	-	TIE + 0.41	20 Años
BAJIO (600) 48	0.0	385,172.7	Miles de Pesos	-	TIE + 1.80	15 Años
BANOBRAS 001	4,999,370.0	0.0	Miles de Pesos	TIE + 0.40 pp	-	21 Años
BANOBRAS 002	4,998,592.0	0.0	Miles de Pesos	TIE + 0.47 pp	-	21 Años
BANOBRAS 010	852,000.0	0.0	Miles de Pesos	7.96%	-	20 Años
BANOBRAS 010	277,213.1	0.0	Miles de Pesos	7.94%	-	20 Años
BANOBRAS 010	397,136.5	0.0	Miles de Pesos	7.95%	-	20 Años
BANOBRAS 010	242,448.1	0.0	Miles de Pesos	7.96%	-	20 Años
BANOBRAS 010	263,441.8	0.0	Miles de Pesos	7.89%	-	20 Años
BANOBRAS 010	270,505.1	0.0	Miles de Pesos	7.90%	-	20 Años
BANOBRAS 010	256,720.1	0.0	Miles de Pesos	7.48%	-	20 Años
BANOBRAS 010	54,354.3	0.0	Miles de Pesos	7.53%	-	18 Años
BANOBRAS 010	256,215.6	0.0	Miles de Pesos	8.47%	-	20 Años
BANOBRAS (FONREC) 014	192,218.0	0.0	Miles de Pesos	TIE + 0.36 pp	-	20 Años
BANOBRAS (852) 53	0.0	852,000.0	Miles de Pesos	-	8.00%	20 Años
BANOBRAS (277) 53	0.0	277,213.1	Miles de Pesos	-	7.99%	20 Años
BANOBRAS (397) 53	0.0	397,136.5	Miles de Pesos	-	7.98%	20 Años
BANOBRAS (242) 53	0.0	242,448.1	Miles de Pesos	-	8.00%	20 Años
BANOBRAS (263) 53	0.0	263,441.8	Miles de Pesos	-	7.93%	20 Años
BANOBRAS (270) 53	0.0	270,505.1	Miles de Pesos	-	7.94%	20 Años
BANOBRAS (256) 53	0.0	256,720.1	Miles de Pesos	-	7.52%	20 Años
BANOBRAS (64) 53	0.0	54,354.3	Miles de Pesos	-	7.57%	20 Años
BANOBRAS (256) 53	0.0	256,215.6	Miles de Pesos	-	8.51%	18 Años
BANOBRAS (3,400) 59	0.0	3,370,455.1	Miles de Pesos	-	TIE + 0.65 (Actualmente por Calificacion TIE + 0.63) PRIMER TRAMO. SEGUNDO TRAMO TIE + 0.67 (Actualmente por calificacion TIE + 0.65)	20 Años
FRAPIMEX, S.A. DE C.V. (ORQUIDEA) **	1,579.3	1,579.3	Miles de Pesos	-	TIE + 4.00	26 Meses
FRAPIMEX, S.A. DE C.V. (BUGAMBILIA) **	607.8	607.8	Miles de Pesos	-	TIE + 4.00	26 Meses
CONSTRUCCION Y SEÑALAMIENTO, S.A. DE C.V. (JAZ)	1,187.7	1,187.7	Miles de Pesos	-	TIE + 4.00	26 Meses
INNOVA SLAUFFLE, S.A. DE C.V.	4,796.9	4,796.9	Miles de Pesos	-	TIE + 4.00	26 Meses
CONSTRUCCIONES MAJORA, S.A. DE C.V.	7,022.5	7,022.5	Miles de Pesos	-	TIE + 4.00	26 Meses
VIAS CONSESIONADAS DEL NORTE, S.A. DE C.V. (208	1,207.7	4,508.3	Miles de Pesos	-	TIE + 4.00	26 Meses
CASA DE PROYECTOS, S.A. DE C.V.	267.6	19,647.3	Miles de Pesos	-	TIE + 4.00	26 Meses
LAUNAK, S.A. DE C.V.	36,496.8	47,621.5	Miles de Pesos	-	TIE + 4.00	26 Meses
SUBTOTAL	39,968,813.0	39,237,282.5				
ACTUALIZACION PROFISE BONO CUPON CERO	-1,075,940.6	-960,216.5				
TOTAL	38,892,872.4	38,277,066.0				

Al cierre del 31 de diciembre 2018, la Deuda Pública Consolidada del Gobierno del Estado de México, registró 38 mil 892 millones 872.4 miles de pesos, correspondiendo el 100 por ciento a operaciones de crédito del Sector Central.

Los movimientos de disposición y amortización por los créditos contratados durante los ejercicios de 2018 y 2017, se muestran a continuación:

PODER EJECUTIVO DEL ESTADO DE MÉXICO

C O N C E P T O	2018	2017
Saldo al 1° de enero	39,237,282.5	36,179,393.9
Contrataciones:		
Deuda contratada en el período	1,306,669.7	4,046,852.8
Refinanciamiento de la deuda	35,699,221.9	0.0
Total deuda contratada	37,005,891.6	4,046,852.8
Amortizaciones:		
Amortizaciones de la deuda en el período	-1,815,667.3	-988,964.2
Refinanciamiento de la deuda	-34,458,693.8	0.0
Total amortizaciones	-36,274,361.1	-988,964.2
Endeudamiento neto	731,530.5	3,057,888.6
Saldo de los créditos	39,968,813.0	39,237,282.5
Valor nominal del bono cupón cero	-1,075,940.6	-960,216.5
Saldo de la deuda pública al 31 de diciembre	38,892,872.4	38,277,066.0

El endeudamiento se contrató con plazos y tasas de interés que pueden ser cubiertos con los flujos derivados de los presupuestos de ingresos y egresos aprobados por el Congreso del Estado de México. Para el año 2018, se presenta un endeudamiento neto por 731 millones 530.5 miles de pesos (endeudamiento neto por 3 mil 57 millones 889 miles de pesos en 2017).

Las ADEFAS se refieren a las asignaciones destinadas a cubrir erogaciones del Estado Libre y Soberano de México, devengadas y pendientes de pago. Al finalizar cada ejercicio fiscal se deberá registrar presupuestalmente en la cuenta de ingresos, el monto de los adeudos que se tengan al cierre del ejercicio mismos que serán pagados en el siguiente ejercicio fiscal; en su caso se deberán disminuir los ADEFAS generados en ejercicios anteriores no pagados.

Las últimas calificaciones disponibles asignadas por las principales calificadoras a la calidad crediticia de la Deuda Pública del Gobierno del Estado de México son las siguientes:

Fecha	Institución	Calificación
31-dic-18	Fith Ratings	AAA
31-dic-18	Moody's Investors Service	*

* Moody's de México bajó las calificaciones de deuda de los siguientes 5 créditos respaldados del Estado de México a Baa1 (Escala Global, moneda local) y Aa1.mx (Escala Nacional de México) de A3 y Aaa.mx:

- Crédito respaldado por MXN 500 millones (valor nominal original) otorgado por Banorte (Foremex) con un vencimiento original de 19 años y una afectación de 0.40% de los ingresos del fondo general de participaciones del estado.

- Crédito respaldado por MXN 1,100 millones (valor nominal original) otorgado por Santander con un vencimiento original de 19 años y una afectación de 0.87% de los ingresos del fondo general de participaciones del estado.

- Crédito respaldado por MXN 1,500 millones (valor nominal original) otorgado por BBVA Bancomer con un vencimiento original de 20 años y una afectación de 0.88% de los ingresos del fondo general de participaciones del estado.

- Crédito respaldado por MXN 1,300 millones (valor nominal original) otorgado por Banobras con un vencimiento original de 20 años y una afectación de 3.51% de los ingresos del Fondo de Aportaciones para el Fortalecimiento de las Entidades Federativas (FAFEF) del estado.

- Crédito respaldado por MXN 3,017 millones (valor nominal original) otorgado por Banobras con un vencimiento original de 20 años y una afectación de 6.57% de los ingresos del Fondo de Aportaciones para el Fortalecimiento de las Entidades Federativas (FAFEF) del estado.

El crédito respaldado por MXN 3,017 millones otorgado por Banobras fue contratado bajo el Programa de Apoyo para Infraestructura y Seguridad - PROFISE) y el crédito respaldado por MXN 1,300 millones otorgado por Banobras fue contratado bajo el programa federal para dar apoyo para la reconstrucción después de desastres naturales (Fondo de Reconstrucción de Entidades Federativas -- FONREC). El Estado de México sólo paga intereses sobre estos créditos mientras que el monto de principal será pagado mediante bonos de cupón cero emitidos por el Gobierno de México (A3 estable).

e. Instrumentos financieros derivados:

El 12 de octubre de 2018 se firma el Segundo Convenio Modificatorio y de Reexpresión del Contrato de Fideicomiso Irrevocable de Administración y Fuente de Pago número F/00105, dando origen a la nueva figura de los Swap's con contratos de cobertura portafolio.

El valor nocional de cada contrato de cobertura portafolio se asignará a cada una de las obligaciones principales que formen parte del portafolio, en la proporción que represente el saldo insoluto de cada una de estas obligaciones principales respecto al saldo insoluto del total de las obligaciones principales que formen parte del portafolio.

Es así que el valor nocional de los Swap's que tiene el Gobierno del Estado de México al 31 de diciembre de 2018, es de 10,907,567 mil pesos.

Las características de los Swaps de tasa de interés vigentes se muestran a continuación:

Banco	Monto Nacional (Miles de Pesos)	Fecha de Inicio	Fecha de Vencimiento	Tasa Variable a Pagar	Tasa Fija a Pagar	Valuación (Miles de Pesos)
BANOBRAS, S.N.C.	4,581,802.0	02-may-08	02-may-38	TIIE 28 días	8.749%	227,976,214.1
BANOBRAS, S.N.C.	2,745,663.0	02-may-08	03-may-38	TIIE 28 días	8.795.%	154,278,812.4
BANOBRAS, S.N.C.	1,830,443.0	02-may-08	02-may-28	TIIE 28 días	8.749%	91,190,485.7
BANOBRAS, S.N.C.	1,121,445.0	02-may-08	05-may-28	TIIE 28 días	8.689%	39,935,149.0
BANOBRAS, S.N.C.	1,024,301.0	01-dic-09	02-may-18	TIIE 28 días	8.450%	23,899,432.4
BANOBRAS, S.N.C.	504,920.0	02-may-08	02-may-33	TIIE 28 días	8.748%	13,311,716.3
BANOBRAS, S.N.C.	373,815.0	02-may-08	02-may-28	TIIE 28 días	8.689%	3,131,747.3
Cifras 2017	12,182,389.0					553,723,557.3
Banco	Monto Nacional (Miles de Pesos)	Fecha de Contratación	Fecha de Vencimiento	Tasa Variable a Pagar	Tasa Fija a Pagar	Valuación (Miles de Pesos)
BANOBRAS, S.N.C.	2,702,354.6	02-may-08	03-may-38	TIIE 28 días	8.795.%	8,071,089.6
BANOBRAS, S.N.C.	1,801,569.7	02-may-08	02-may-28	TIIE 28 días	8.749%	3,228,435.8
BANOBRAS, S.N.C.	490,405.4	02-may-08	02-may-33	TIIE 28 días	8.748%	367,591.8
BANOBRAS, S.N.C.	1,056,984.8	02-may-08	02-may-28	TIIE 28 días	8.689%	3,118,860.6
BANOBRAS, S.N.C.	352,328.3	02-may-08	02-may-28	TIIE 28 días	8.689%	122,530.6
BANOBRAS, S.N.C.	4,503,924.3	02-may-08	02-may-28	TIIE 28 días	8.749%	40,411,224.6
Cifras 2018	10,907,567.0					55,319,733.0

Los montos nominales relacionados con los swaps de tasa de interés reflejan el volumen de referencia contratado; sin embargo, no reflejan los importes en riesgo en lo que respecta a los flujos futuros.

Los montos en riesgo se encuentran generalmente limitados a la utilidad o pérdida no realizada por valuación (estimación de valor razonable) de estos instrumentos, la cual puede variar de acuerdo con los cambios en el valor del mercado del bien subyacente, su volatilidad y la calidad crediticia de las contrapartes.

Entre las principales obligaciones a las que está sujeto el GEM con base en la mecánica de contratación de la deuda y de las condiciones estipuladas en cada uno de los swaps de tasa de interés vigentes al 31 de diciembre de 2018 y 2017, se tiene el pago de las cargas financieras al mes de diciembre 2018 y 2017, que se registró en la deuda pública por un importe de 4,272,772.2 miles de pesos y 3,375,308.8 miles de pesos; cifra que incluye el pago de los swaps por 100,635.3 miles de pesos y 236,371.4 miles de pesos, respectivamente.

Al cierre del ejercicio fiscal 2018, el 30.6% de la deuda del Estado la integran créditos con tasa fija nominal o con un swap asociado, mientras que el 69.4% está referido a la TIIE.

Con la Banca de Desarrollo se registra a diciembre de 2018 un saldo por 13,060,214.6 miles de pesos (5,280,273.2 miles de pesos en diciembre 2017). El resto de la deuda se compone por créditos con Banca Comercial que ascienden a 26,855,432.1 miles de pesos (32,909,821.5 miles de pesos en diciembre 2017) y los Contratistas ascienden a 53,166.3 miles de pesos (86,971.3 miles de pesos en diciembre 2017).

La suma de los créditos que conforman la Deuda Pública Directa es de 39,968,813 mil pesos en diciembre 2018 (38,277,066 mil pesos en diciembre 2017).

Créditos Bono Cupón Cero:

En referencia al Capítulo I de las Reglas de Operación del Fideicomiso "Fondo de Apoyo para la Infraestructura y Seguridad" en el apartado 2 Inciso IV define: que los Bonos Cupón Cero se le denomina a los pagarés suscritos por BANOBRAS en el ámbito de las Acciones de Financiamiento, en moneda nacional y en un plazo de hasta 20 años, con el propósito exclusivo de que sirvan como fuente de pago del principal y accesorios de los créditos PROFISE y FONREC, al amparo de los proyectos federales a su vencimiento o a la fecha de su liquidación o el vencimiento anticipado en su caso.

Con fundamento en la Cláusula Séptima del Contrato de Crédito Simple celebrado entre el Gobierno del Estado de México y BANOBRAS, el 06 de junio de 2012 (el contrato), este crédito tiene como obligación de Pago, calcular Intereses Ordinarios Sobre Saldos Insolutos; considerando los títulos suscritos, los intereses se calculan sobre el saldo y la tasa de interés que se formalizó con BANOBRAS para cada disposición. Por lo que respecta al principal y dada la estructura del Bono Cupón Cero adquirido, que servirá como fuente de pago del principal de la correspondiente disposición del crédito, según se establece en Cláusula Sexta, párrafo 7 del Contrato, a la fecha no se han realizado amortizaciones, por lo que la base de cálculo a diciembre de 2018 fue de 2,870,035 mil pesos.

Crédito Profise					
No.	Concepto	Fecha de Disposición	Fecha de Vencimiento	Importe	Tasa de Interés
1a	Disposición	06-jul-12	06-jun-32	852,000.0	7.96%
2a	Disposición	06-oct-12	06-jun-32	277,213.0	7.94%
3a	Disposición	09-oct-12	06-jun-32	397,137.0	7.95%
4a	Disposición	07-nov-12	06-jun-32	242,448.0	7.96%
5a	Disposición	05-dic-12	06-jun-32	263,442.0	7.89%
6a	Disposición	10-ene-13	06-jun-32	270,505.0	7.90%
7a	Disposición	12-feb-13	06-jun-32	256,720.0	7.48%
8a	Disposición	11-mar-13	06-jun-32	54,354.0	7.53%
9a	Disposición	24-ene-14	06-jun-32	256,216.0	8.47%
				2,870,035.0	

Con fecha 22 de febrero de 2018, el GEM obtuvo un crédito simple con el Banco Nacional de Obras y Servicios Públicos, S. N. CI, hasta por la cantidad de 1,300,000 mil pesos cuyo destino es solventar el costo de obras y acciones de reconstrucción de infraestructura estatal, acordadas con el Ejecutivo Federal, en el marco de lo dispuesto por las Reglas Generales del Fondo de Desastres Naturales y sus respectivos

Lineamientos de Operación, de acuerdo con la Declaratoria de Desastre Natural publicada en el Diario Oficial de la Federación de fecha 29 de septiembre de 2017, para 12 municipios del Estado de México.

En el marco de lo previsto en el Fideicomiso Fondo de Desastres Naturales (FONDEN), las Reglas Generales del FONDEN, los Lineamientos de Operación Específicos del FONDEN, el Fondo de Reconstrucción de Entidades Federativas (Fideicomiso 2186), las Reglas de Operación del Fideicomiso 2186, el Programa de Financiamiento para la Reconstrucción de Entidades Federativas (FONREC), para acceder a los recursos del FONDEN (Bono Cupón Cero) se han realizado las siguientes disposiciones las cuales se presentan a continuación:

Crédito Fonrec					
No.	Concepto	Fecha de Disposición	Fecha de Vencimiento	Importe	Tasa de Interés
1a.	Disposición	16-mar-18	16-mar-38	102,930.0	TIIE+0.36 PP
2a.	Disposición	30-nov-18	16-mar-38	89,288.0	TIIE+0.36 PP
				192,218.0	

Con fundamento en la Cláusula Séptima del Contrato de Crédito Simple celebrado entre el Gobierno del Estado de México y BANOBRAS, el 22 de febrero de 2018 (el contrato), este crédito tiene como obligación de Pago, calcular Intereses Ordinarios Sobre Saldos Insolutos; considerando los títulos suscritos, los intereses se calculan sobre el saldo y la tasa de interés variable TIIE que se formalizó con BANOBRAS.

Por lo que respecta al principal y dada la estructura del Bono Cupón Cero adquirido, que servirá como fuente de pago del principal de la correspondiente disposición del crédito, según se establece en Cláusula Sexta, párrafo 7 del Contrato, a la fecha no se han realizado amortizaciones, por lo que la base de cálculo a diciembre de 2018 fue de 192,218 mil pesos.

Para asegurar la fuente primaria de pago de los créditos anteriores, el fiduciario de los Fideicomisos Núm. 2198 (PROFISE) y Fondo de Reconstrucción de Entidades Federativas, Fideicomiso 2186 FONREC; el GEM adquirió bonos cupón cero con BANOBRAS, S.N.C. y con cargo a los apoyos que otorga el Gobierno Federal a través de los Fondos, para cubrir la suerte principal del crédito y/o de las partidas presupuestales que le correspondan al Estado.

El valor ajustado del Bono Cupón Cero del pasivo de BANOBRAS (PROFISE), de conformidad con la Cláusula Tercera Inciso A) del Contrato del Fideicomiso 2198 denominado "Fondo de Apoyo para la Infraestructura y Seguridad, PROFISE" constituido por BANOBRAS y numeral 20 Inciso VIII de las Reglas de Operación del Fideicomiso vigente, de conformidad con los criterios para la elaboración y presentación homogénea de la información financiera y de los formatos a que hace referencia la Ley de Disciplina Financiera de las Entidades Federativas y los Municipios es de 1,015,868.2 miles de pesos producto de los beneficios obtenidos por el GEM en el instrumento Cupón Cero.

El valor ajustado del Bono Cupón Cero del pasivo de BANOBRAS (FONREC), de conformidad con la Cláusula Tercera Inciso A) del Contrato del Fondo de Reconstrucción de Entidades Federativas, Fideicomiso 2186 FONREC constituido por BANOBRAS y numeral 21 Inciso VII de las Reglas de Operación del Fideicomiso vigente, de conformidad con los criterios para la elaboración y presentación homogénea de la información financiera y de los formatos a que hace referencia la Ley de Disciplina Financiera de las Entidades Federativas y los Municipios es de 21,167.8 miles de pesos, producto de los beneficios obtenidos por el GEM en el instrumento Cupón Cero.

En caso de que el acreditado incumpla sus obligaciones de los créditos a las que está sujeto, BANOBRAS podrá anticipar el vencimiento del crédito y exigir de inmediato al acreditado el pago total de lo que adeude a esa fecha por concepto de capital, intereses ordinarios, intereses moratorios y demás accesorios financieros.

II. NOTAS AL ESTADO DE ACTIVIDADES

Su finalidad es informar el monto del cambio total en la Hacienda Pública/Patrimonio Generado durante un periodo y proporcionar información relevante sobre el resultado de las transacciones y otros eventos relacionados con la operación del Gobierno que afectan o modifican su patrimonio. Muestra una relación resumida de los Ingresos y los Gastos y Otras Pérdidas durante un período determinado, cuya diferencia determina el ahorro o desahorro del ejercicio.

II.1 INGRESOS DE GESTIÓN

Ingresos de Gestión	2018	2017
Impuestos sobre el Patrimonio	6,911,797.9	6,491,575.0
Impuestos sobre la Producción, el Consumo y las Transacciones	154,982.5	95,643.6
Impuestos Sobre Nóminas y Asimilables	11,983,093.2	10,686,178.0
Otros Impuestos	175,636.3	104,930.6
Accesorios de Impuestos	346,729.0	185,547.3
Aportaciones de Mejoras	458,278.4	566,661.3
Derechos	5,606,144.7	5,557,784.5
Productos	12,368.2	14,894.1
Aprovechamientos	3,142,834.4	10,844,664.0
Total	28,791,864.6	34,547,878.4
Participaciones, Aportaciones, Transferencias , Asignaciones, Subsidios y Otras Ayudas		
Participaciones Federales	108,068,098.6	95,472,245.6
Incentivos Derivados de Colaboración Fiscal	8,378,793.2	
Fondos de Aportaciones y Apoyos Federales	103,894,235.0	100,306,303.9
Total	220,341,126.8	195,778,549.5
Otros Ingresos y Beneficios		
Ingresos Financieros	853,140.3	672,717.4
Total Otros Ingresos y Beneficios	249,986,131.7	230,999,145.3

II.2 GASTOS Y OTRAS PÉRDIDAS

El total de gastos para la operación a diciembre de 2018, ascendió a 245 mil 666 millones 164.9 miles de pesos. A continuación se presentan aquellos rubros que presentaron mayor representatividad con respecto al de diciembre de 2017:

- Los servicios personales representan 22.6% del total del gasto, con un importe de 55 mil 658 millones 351.8 miles de pesos, aplicados principalmente, a sueldo base, gratificaciones y prima vacacional.
- Las Transferencias, Asignaciones, Subsidios y Otras Ayudas ascendieron a 101 mil 217 millones 254.3 miles de pesos, representando el 41.2% del total del gasto aplicados principalmente por Transferencias a Organismos Auxiliares a Órganos Autónomos y Poderes.
- Las Participaciones y Aportaciones totalizaron 42 mil 971 millones 659.1 miles de pesos, representando el 17.5% de los gastos totales y se deben al pago de Participaciones a Municipios en los Ingresos Federales, a las de Aportaciones a Municipios y Convenios.

III. NOTAS AL ESTADO DE VARIACIÓN EN LA HACIENDA PÚBLICA

Su finalidad es mostrar los cambios que sufrieron los distintos elementos que componen la Hacienda Pública de la Entidad, entre el inicio y el final del periodo, que pueden servir de base para la toma de decisiones o aprovechar oportunidades y fortalezas del comportamiento de la Hacienda Pública, la cual, al 31 de diciembre de 2018 y 2017, se integra como sigue:

Patrimonio

C O N C E P T O	2018	2017
Revalúos	51,281,704.3	51,281,704.3
Resultado del Ejercicio	4,156,150.8	3,032,831.3
Aportaciones	1,878,586.7	1,878,586.7
Resultado de Ejercicios Anteriores	82,172,199.6	88,612,875.0
T O T A L :	139,488,641.4	144,805,997.3

IV. NOTAS AL ESTADO DE FLUJOS DE EFECTIVO

IV.1 Efectivo y Equivalentes

El saldo de efectivo y equivalentes al 31 de diciembre de 2018 y 2017 se muestra a continuación:

Efectivo y Equivalentes

C O N C E P T O	2018	2017
Bancos/Tesorería	4,052,446.7	3,215,188.9
Efectivo	13,310.9	15,736.2
T O T A L :	4,065,757.6	3,230,925.1

Conciliación de los Flujos de Efectivo

C O N C E P T O	2018	2017
Efectivo y Equivalentes al Efectivo al Inicio del Ejercicio	3,230,925.1	3,622,893.8
Flujos Netos de Efectivo por Actividades de Operación	4,156,150.8	3,032,831.6
Flujos Netos de Efectivo por Actividades de Inversión	4,080,214.3	- 2,249,778.1
Flujos Netos de Efectivo por Actividades de Financiamiento	- 7,401,532.6	1,175,022.2
Efectivo y Equivalentes al Efectivo al Final del Ejercicio	4,065,757.6	3,230,925.1

V. CONCILIACION ENTRE LOS INGRESOS PRESUPUESTARIOS Y CONTABLES, ASI COMO CONCILIACION ENTRE LOS EGRESOS PRESUPUESTARIOS Y LOS GASTOS CONTABLES DEL SECTOR CENTRAL

Conciliación entre los ingresos presupuestarios y contables

1. Ingresos (Presupuestarios)		289,837,479.5
2. Más ingresos contables no presupuestarios		115,724.2
Incremento por variación de inventarios	0.0	
Disminución del exeso de estimaciones por pérdida o deterioro u obsolescencia	0.0	
Disminución del exeso de provisiones	0.0	
Otros ingresos y beneficios varios	0.0	
Otros ingresos contables no presupuestarios	115,724.2	
3. Menos ingresos presupuestarios no contables		40,130,888.0
Productos de capital		
Aprovechamientos capital		
Ingresos derivados de financiamientos	37,005,891.6	
Otros ingresos presupuestarios no contables	3,124,996.4	
4. Ingresos Contables		249,822,315.7

Los otros ingresos contables no presupuestarios, derivan del Bono Cupón Cero y los ingresos presupuestarios no contables corresponden a los recursos federales del programa FACEM, a los ingresos por financiamiento, a la generación de ADEFAS y al resultado del ejercicio anterior.

Conciliación entre los egresos presupuestarios y los gastos contables

1.- Total de Egresos (Presupuestarios)		289,775,369.9
2.- Menos egresos presupuestarios no contables		46,700,078.9
Mobiliario y equipo de administración	270,518.7	
Mobiliario y equipo educacional y recreativo	977.3	
Equipo e instrumental médico y de laboratorio		
Vehículos y equipo de transporte		
Equipo de defensa y seguridad	7.2	
Maquinaria otros equipos y herramientas	1,839.5	
Activos biológicos	206.2	
Bienes inmuebles		
Activos intangibles	346.8	
Obra pública en bienes propios	4,565,717.3	
Acciones y participaciones de capital		
Compra de títulos y valores		
Inversiones en fideicomisos, mandatos y otros análogos		
Provisiones para contingencias y otras erogaciones especiales		
Amortización de deuda pública	36,274,361.1	
Adeudos de ejercicios fiscales anteriores	2,460,646.5	
Otros egresos presupuestales no contables	3,125,458.3	
3.- Más egresos contables no presupuestales		2,590,873.9
Estimaciones, depreciaciones, deterioros, obsolescencia y amortizaciones	2,590,873.9	
Provisiones		
Disminución de inventarios		
Aumento por insuficiencia de estimaciones por pérdida o deterioro u obsolescencia		
Aumento por insuficiencia de provisiones		
Otros gastos		
Otros gastos contables no presupuestales		
4.- Total de egresos contables		245,666,164.9

B) NOTAS DE MEMORIA

CUENTAS DE ORDEN CONTABLES Y PRESUPUESTALES

	2018	2017
Cuentas Deudoras		
Programa Nacional de Recursos Federales	70,984.2	143,134.5
	70,984.2	143,134.5
Cuentas Acreedoras		
Recursos Federales Programables	70,984.2	143,134.5
	70,984.2	143,134.5
Cuentas de Orden Presupuestales (Miles de Pesos)		
	2018	2017
Cuentas deudoras		
Ley de Ingresos Estimada	246,649,964.3	227,455,309.7
Presupuesto de Egresos por Ejercer de Gastos de Funcionamiento	-1,520,359.7	2,539,731.0
Presupuesto de Egresos por Ejercer de Transferencias, Asignaciones,Subsidios y Otras Ayudas	2,886,239.9	1,550,071.7
Presupuesto de Egresos por Ejercer de Participaciones y Aportaciones	0.0	6,875.2
Presupuesto de Egresos por Ejercer de Intereses, Comisiones y Otros Gastos de la Deuda Pública	14.8	2,947,768.3
Presupuesto de Egresos por Ejercer de Inversion Publica	0.0	0.0
Presupuesto de Egresos por Ejercer de Bienes Muebles, inmuebles e intangibles	26,644.2	21,148.3
Presupuesto de Egresos por Ejercer de Inversiones Financieras	0.0	0.0
Presupuesto de Egresos Devengado de Gastos de Funcionamiento	155,276.7	54,590.1
Presupuesto de Egresos Devengado de Transferencias, Asignaciones,Subsidios y Otras Ayudas	639,983.9	1,010,663.6
Presupuesto de Egresos Devengado de Inversion Pública	1,858,070.6	1,220,183.3
Presupuesto de Egresos Devengado de Bienes Muebles, Inmuebles e Intangibles	299.5	0.0
Presupuesto de Egresos Devengado de Participaciones y Aportaciones	187,144.5	175,222.8
Presupuesto de Egresos Devengado de Intereses, Comisiones y Otros Gastos de la Deuda Pública	0.0	0.0
Presupuesto de Egresos Devengado de Inversiones Financieras	0.0	0.0
Presupuesto de Egresos Pagado de Gastos de Funcionamiento	65,416,679.0	60,372,166.5
Presupuesto de Egresos Pagado de Transferencias, Asignaciones,Subsidios y Otras Ayudas	100,577,270.4	92,954,780.5
Presupuesto de Egresos Pagado de Participaciones y Aportaciones	42,784,514.6	38,385,119.6
Presupuesto de Egresos Pagado de Intereses, Comisiones y Otros Gastos de la Deuda Pública	43,007,779.8	6,824,931.7
Presupuesto de Egresos Pagado de Inversion Publica	31,749,296.3	32,884,840.5
Presupuesto de Egresos Pagado de Bienes Muebles,Inmuebles e Intangibles	273,596.2	328,877.4
Presupuesto de Egresos Pagado de Inversiones Financieras	3,125,458.3	3,296,103.6
	537,817,873.3	472,028,383.8
Cuentas Acreedoras		
Ley de Ingresos Recaudada	289,832,798.5	234,976,332.5
Ley de Ingresos por Ejecutar	-43,182,834.2	-7,521,022.8
Ley de Ingresos Devengada	0.0	0.0
Presupuesto de Egresos Aprobado de Gastos de Funcionamiento	64,051,596.0	62,966,487.6
Presupuesto de Egresos Aprobado de Transferencias, Asignaciones,Subsidios y Otras Ayudas	104,103,494.2	95,515,515.8
Presupuesto de Egresos Aprobado de Participaciones y Aportaciones	42,971,659.1	38,570,398.1
Presupuesto de Egresos Aprobado de Intereses, Comisiones y Otros Gastos de la Deuda Pública	43,007,794.6	9,772,700.0
Presupuesto de Egresos Aprobado de Inversion Pública	33,607,366.9	34,101,843.3
Presupuesto de Egresos Aprobado de Bienes Muebles, inmuebles e Intangibles	300,539.9	350,025.7
Presupuesto de Egresos Aprobado de Inversiones Financieras yOtras Provisiones	3,125,458.3	3,296,103.6
	537,817,873.3	472,028,383.8

C) NOTAS DE GESTIÓN ADMINISTRATIVA

I. INTRODUCCIÓN

En cumplimiento a lo que establece el Art. 77 Fracción XIX el C. Gobernador, a través del Secretario de Finanzas, se presenta a más tardar el 30 de abril de cada año que corresponda, la Cuenta Pública del año inmediato anterior, cumpliendo con lo que establecen los Artículos 349, 350, 351,352, 353 y 354 del Código Financiero del Estado de México y Municipios, se presenta la Cuenta Pública al Congreso Local.

Por lo que respecta a la difusión de la información financiera a la ciudadanía, el Art. 56 de la Ley General de Contabilidad Gubernamental, referente a la generación y publicación de la información financiera de los entes públicos, el cual se hará conforme a las normas, estructura, formatos y contenido de la información, para difundirse en la página de Internet, en informes periódicos y en cualquier medio oficial de difusión en términos de las disposiciones aplicables.

El Art. 58 de la Ley de Disciplina Financiera de las Entidades Federativas y de los Municipios, establece que los Entes Públicos se sujetarán a la Ley General de Contabilidad Gubernamental para presentar la información financiera en los informes periódicos correspondientes y en su respectiva Cuenta Pública.

El Art. 23 de la Ley de Transparencia y Acceso a la Información Pública del Estado de México y Municipios establece que son sujetos obligados a transparentar y permitir el acceso a su información y proteger los datos personales que obren en su poder, el Poder Ejecutivo del Estado de México, las dependencias, organismos auxiliares, órganos, entidades, fideicomisos y fondos públicos, así como la Procuraduría General de Justicia”.

En el ejercicio 2018 los principales aspectos económico-financieros implementados por el Gobierno, han sido mejorar la eficiencia recaudatoria y fortalecer las medidas de contención del gasto corriente, y no se establecieron políticas económicas que tengan efecto en la toma de decisiones de ejercicios posteriores.

II. PANORAMA ECONÓMICO Y FINANCIERO

De acuerdo con cifras del INEGI, en el tercer trimestre de 2018, la economía del Estado de México, medida a través del Indicador Trimestral de la Actividad Económica Estatal (ITAE), mostró un crecimiento anual de 3.2 por ciento en términos reales con respecto al mismo trimestre del año anterior, superior al comportamiento nacional de 2.1 por ciento. Así durante el tercer trimestre, la actividad económica estatal se ubicó en la posición 12 respecto al resto de las entidades federativas.

Por grupos de actividades, en el tercer trimestre de 2018, el sector de mayor crecimiento fue el terciario que aumentó 4 por ciento, seguido de las actividades secundarias que se incrementaron en un por ciento, mientras que las primarias disminuyeron 3.5 por ciento.

El Estado de México se ha venido consolidando como un Estado eficiente que garantiza finanzas públicas sanas, mediante una férrea disciplina fiscal, ubicándose a nivel nacional como ejemplo de buenas prácticas en materia financiera y fiscal.

En materia financiera, el Gobierno del Estado de México, es bien visto por evaluadoras de riesgo, ya que cumple cabalmente con los fundamentos financieros, haciendo uso racional y ordenado de los recursos públicos en materia de ingreso, gasto y deuda pública.

III. AUTORIZACIÓN E HISTORIA

III.1 FECHA DE CREACIÓN DEL ENTE

El 2 de marzo de 1824, se reconoce como el día oficial de la erección del Estado de México y se declaró mediante el Decreto No. 1.

III.2 CAMBIOS EN LA ESTRUCTURA

Al 31 de diciembre de 2018 el Poder Ejecutivo del Sector Central del Gobierno del Estado de México, no presentó cambios en su estructura organizacional.

IV. ORGANIZACIÓN Y OBJETO SOCIAL

IV.1 OBJETO SOCIAL

Hacer del Estado de México una potencia del siglo XXI que, con innovación y conocimiento, se convierta en un modelo de seguridad, justicia y modernidad con sentido social.

Alcanzar un mejor nivel de vida y una mayor igualdad de oportunidades gracias al desarrollo de una economía competitiva que generará empleos bien remunerados dentro de un entorno de seguridad y de Estado de Derecho.

La Visión formulada por la presente Administración Pública Estatal, es el reflejo de una ambiciosa aspiración de desarrollo para la entidad, que es al mismo tiempo realista, ya que se encuentra sustentada en la capacidad de acción del Gobierno Estatal.

Los fundamentos y programas contenidos nos permitirán seguir contando con una sociedad que se distingue por su unidad, por la cohesión de su tejido social y por su capacidad para superar cualquier reto; una sociedad donde se garantiza la igualdad, la dignidad, la justicia y la seguridad; una sociedad donde la Ley encuentra plena vigencia, y donde el consenso, el acuerdo y la corresponsabilidad son los motores que animan la vida colectiva y definen que la democracia es el rumbo que deberá seguirse hacia el desarrollo y el bienestar social.

IV.2 PRINCIPAL ACTIVIDAD

La principal actividad del Gobierno es la administración de recursos públicos para atender las necesidades sociales, culturales y educativas de sus habitantes, a través de la creación de instituciones y la implementación de programas para atender a las personas; promover el desarrollo económico regional, empleando herramientas legales e incentivos que detonen el incremento del bienestar social y generen mercados dinámicos en la entidad, así como lograr la seguridad en todos sus niveles y a una justicia imparcial y equitativa.

IV.3 EJERCICIO FISCAL

El ejercicio fiscal corre del 1 de enero al 31 de diciembre de cada año.

IV.4 RÉGIMEN JURÍDICO

Institución de orden público, base de la división territorial y de la organización política y administrativa del Estado de México, con personalidad jurídica y patrimonio propios, autónomo en su Gobierno Interior y con libre administración de su Hacienda.

El marco legal y técnico:

- Constitución Política de los Estados Unidos Mexicanos
- Constitución Política del Estado Libre y Soberano de México
- Ley General de Contabilidad Gubernamental
- Ley de Disciplina Financiera para las Entidades Federativas y los Municipios
- Ley de Coordinación Fiscal
- Ley de Presupuesto y Responsabilidad Hacendaria
- Ley de Fiscalización Superior del Estado de México
- Ley Orgánica de la Administración Pública del Estado de México
- Ley General del Sistema Nacional Anticorrupción

- Ley del Sistema Anticorrupción del Estado de México y Municipios.
- Ley de Planeación del Estado de México y Municipios.
- Código Financiero del Estado de México y Municipios
- Código Administrativo del Estado de México.
- Código de Procedimientos Administrativos del Estado de México.
- Ley de Ingresos del Estado de México
- Presupuesto de Egresos del Gobierno del Estado de México
- Ley de Responsabilidades Administrativas del Estado de México y Municipios
- Reglamento Interior de la Secretaría de Finanzas
- Ley de Transparencia y Acceso a la Información Pública del Estado de México y Municipios
- Reglamento de la Ley de Transparencia y Acceso a la Información Pública del Estado de México.
- Manual de Normas y Políticas para el Gasto Público del Gobierno del Estado de México
- Manual Único de Contabilidad Gubernamental para las Dependencias y Entidades Públicas del Gobierno y Municipios del Estado de México.
- Reglas de Operación para el Programa de Acciones para el Desarrollo.

IV.5 CONSIDERACIONES FISCALES

El régimen fiscal para el Poder Ejecutivo del Sector Central del Gobierno del Estado de México es el correspondiente a Personas Morales con Fines no Lucrativos con la actividad de Administración Pública Estatal en General y sus obligaciones fiscales se determinan conforme al objetivo y funciones asignadas en la Constitución Política del Estado Libre y Soberano de México, en la Ley que les da origen o en su Decreto de Creación, salvo los casos en que se realicen actividades distintas a la prestación de servicios públicos.

El Poder Ejecutivo del Sector Central del Gobierno del Estado de México, no efectúa retenciones del Impuesto al Valor Agregado, de conformidad con el artículo 3º, tercer párrafo de la Ley del Impuesto al Valor Agregado.

Con base al artículo 23 del Código Financiero del Estado de México y Municipios el Poder Ejecutivo del Sector Central del Gobierno del Estado de México está exento del pago de impuestos, derechos y aportaciones de mejora el Estado, en caso de reciprocidad, cuando su actividad corresponda a funciones de derecho público.

El Poder Ejecutivo del Sector Central del Gobierno del Estado deberá aplicar contable y presupuestalmente las obligaciones fiscales que establece el Código Financiero del Estado de México y Municipios en el artículo 56, correspondiente al Impuesto sobre Erogaciones por Remuneraciones al Trabajo Personal.

La normatividad aplicable para el cumplimiento de las acciones se desglosa a continuación:

- Constitución Política de los Estados Unidos Mexicanos
- Constitución Política del Estado Libre y Soberano de México
- Ley del Impuesto Sobre la Renta
- Código Fiscal de la Federación
- Ley del Impuesto al Valor Agregado
- Código Financiero del Estado de México y Municipios
- Ley de Ingresos del Estado de México
- Reglas de Carácter General Aplicables al ISERTP

Descripción de las obligaciones fiscales

- Entero de las retenciones de impuesto sobre la renta por sueldos y salarios e ingresos asimilados a salarios, Arrendamientos y Servicios Profesionales.
- Entero del Impuesto Sobre Erogaciones por Remuneraciones al Trabajo Personal (ISERTP) y en su caso las retenciones efectuadas.
- Entero del Impuesto al Valor Agregado cobrado por las Operaciones de Arrendamiento.

- Declaración Informativa de Operaciones con Terceros.

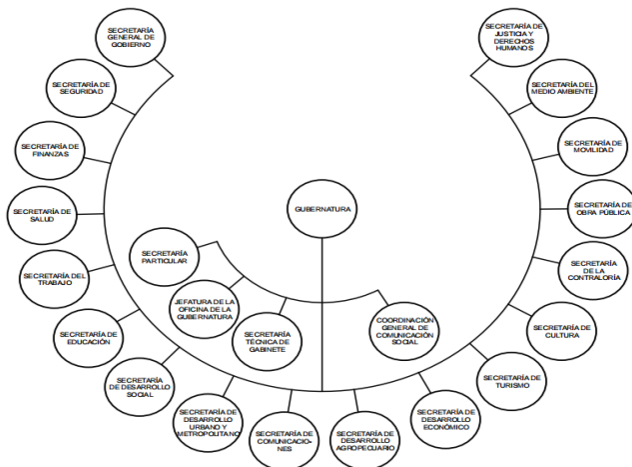
IV.6 ESTRUCTURA ORGANIZACIONAL BÁSICA.



SECRETARÍA DE FINANZAS
SUBSECRETARÍA DE ADMINISTRACIÓN
DIRECCIÓN GENERAL DE INNOVACIÓN



DEPENDENCIAS DEL PODER EJECUTIVO DEL GOBIERNO DEL ESTADO DE MÉXICO



ABRIL DE 2019

IV.7 APORTACIONES A FIDEICOMISOS

Los fondos aportados a fideicomisos públicos para la ejecución de programas, que constituyan inversiones, serán controlados mediante su registro en fondos fideicomitados en donde el Poder Ejecutivo del Sector Central del Gobierno del Estado de México es Fideicomitente. Los comités de los mismos deberán proporcionar mensualmente al área contable correspondiente la información de sus operaciones, en el caso de adquisiciones de activo fijo la documentación original deberá remitirse al área contable para su resguardo; las aportaciones que se hagan a fideicomisos que por sus funciones realicen erogaciones no recuperables, se registrarán directamente al gasto.

Los Fideicomisos que se tienen registrados son los siguientes:

Nombre del Fideicomiso

IMC OSEM ISFA F ideicomiso 105 Reestructura de la Deuda Fideicomiso Desarrollo de Infraestructura del Estado de México Fideicomiso Impuesto Sobre Erogaciones por Remuneraciones al Trabajo Personal Fideicomiso Reserva Territorial para el Desarrollo y Equipamiento Urbano Regional Fideicomiso Estado México Implementación Nuevo Sistema de Justicia Penal Fideicomiso del Fondo Metropolitano del Valle de México Fideicomiso Fondo Metropolitano del Valle de Toluca Fideicomiso Protección Civil Fideicomiso Irrevocable de Administración Fuente de Pago 2145 (Mexicable) Fideicomiso Fondo de Aportaciones para la Infraestructura Social
